



PATENTTI- JA REKISTERIHALLITUS

**OFR-EXAMEN 16.9.2017**

---

**DEL III: MÄTNING OCH UTVÄRDERING AV EFFEKTIVITET.  
(4 timmar) 8 poäng**

Lös följande uppgifter (1–6). Undvik vid svarandet kopiera-klistra-funktionen. Motivera ditt svar, om inte annat framgår av uppgiften. Ta även del av de svarsanvisningar som ges i anslutning till varje uppgift.

Det saknar betydelse för lösningen av uppgifterna att de sammanslutningar, personer och identifikationsuppgifter som förekommer i uppgifterna är fiktiva. De förvaltnings- och bokföringshandlingar som saknas i anslutning till uppgifterna samt de bilagor som omnämns i uppgifterna men saknas, saknar betydelse för lösningen av uppgifterna. Det saknar betydelse för lösning av uppgifterna på vilka veckodagar datum infaller.

Vid bedömningen av svaren kan man få både pluspoäng och minuspoäng. Om ett felaktigt svar kan ge minuspoäng, är detta omnämnt i uppgiften. Man kan få minuspoäng för brott mot svarsanvisningarna. Man kan få minuspoäng för betydande grammatik- eller skrivfel i de rapporter som krävs i uppgifterna samt ytterligare för fel gällande presentationssättet. Kolumnbredden i svarsbotten får inte ändras.

Använd de svarsbottnar som finns på datorns skrivbord (desktop) i pärmén "JHTT 3-osa" då du besvarar uppgifterna. Uppgifterna lagras genom att i lagringsnamnet använda examinandens identifikationsnummer och rubriken på uppgiften. Till exempel en examinand vars identifikationsnummer är 123456, lagrar sina svar enligt följande

123456 del 3 uppgift 1  
123456 del 3 uppgift 2  
osv.

**Uppgiftsduplikatet behöver inte returneras.**

**Uppgift 1. Utvärdering av utvärderingen (1.0 poäng. 30 min.)**

Organisationen Kekkulas Konsortium, som utövar offentlig makt, har låtit Minimum Effort Ab utvärdera en viss verksamhet. Denna utvärdering ska nu utvärderas av High Integrity Ab. High Integrity Ab har gett dig i uppgift att utvärdera utvärderingen.

Den utvärdering som High Integrity Ab ska utvärdera har karakteriserats av följande:

1. För utvärderingen anlätades Minimum Effort Ab, som gav det lägsta anbudet.
2. Utvärderingen baserade sig på en frågeblankett som skickades ut till 10 000 personer, av vilka 1 010 besvarade förfrågan.
3. Minimum Effort Ab, som gjorde utvärderingen, utarbetade frågorna på egen hand och enligt egen prövning.
4. Förfrågan bestod enbart av attitydpåståenden på den femgradiga skalan mycket viktigt – viktigt – inte viktigt eller saknar betydelse – saknar nästan betydelse – saknar betydelse.
5. Utvärderingsrapporten omfattar hundra sidor och består av analys av svaren på förfrågan. Analystabellerna upptar i huvudsak direkta fördelningar av svaren på respektive fråga.
6. Minimum Effort Ab har gett sommarpraktikanter, stödsysselsatta och personer som jobbat utan ersättning i uppdrag att planera och genomföra förfrågan samt att utarbeta utvärderingsrapporten. Slutsumman i den räkning som Kekkulas Konsortium fått indikerar att man kunde ha väntat sig att det varit fråga om krävande expertarbete.
7. Rapporten över utvärderingsprojektet har försenats. Kekkulas Konsortium har två gånger beviljat tre månaders tilläggstid till den som gör utvärderingen.
8. Utvärderingsuppdraget baserar sig på ett muntligt avtal mellan Kekkulas Konsortium och Minimum Effort Ab.
9. När du frågar efter den frågeblankett som användes i utvärderingen hos Kekkulas Konsortium och Minimum Effort Ab meddelar de att den tyvärr har försvunnit.
10. High Integrity Ab får reda på att Maximum Performance Ab, som kom på andra plats i anbudsinfördran, tidigare har genomfört en omfattande utvärdering i anslutning till samma verksamhet, där Kekkulas Konsortiums och dess lednings åtgärder med fog ifrågasattes.
11. Enligt slutsatserna i Minimum Effort Ab:s utvärderingsrapport står allt väl till inom den del av Kekkulas Konsortiums verksamhet som utvärderingen gällde.

**Uppgift:**

Utvärdera den utvärdering som utförts av Minimum Effort Ab, det uppdrag som gäller utvärderingen samt uppdragsgivaren, den som gjort utvärderingen, utvärderingsprocessen och resultaten av utvärderingen. Ta ställning till varje numrerad punkt ovan.

För ett helt felaktigt svar avdras poäng. Det minsta möjliga totala poängantalet för uppgiften är begränsat till 0 poäng.

Använd svarsbotten för uppgift 1 då du svarar på uppgiften.

**Uppgift 2. Utvärderingsbegrepp, deras tolkning och sambanden mellan dem (1,0 poäng, 30 min.)**

Svara på följande frågor.

- 2.1 I vilka fall och under vilka förutsättningar får, kan och ska man vid utvärdering av effektivitet (på engelska *effectiveness evaluation*) fästa uppmärksamhet även vid andra omständigheter än huruvida de uppsatta målen har nåtts? (0,2 poäng)
- 2.2 I vilka fall och under vilka förutsättningar sammanfaller utvärderingen av effektivitet (på engelska *efficiency*) och effektivitet (på engelska *effectiveness*), dvs. är det i själva verket fråga om samma sak? (0,2 poäng)
- 2.3 Vilka slags rekommendationer är det motiverat att den som utför utvärderingen ger på basis av utvärderingen, om den utvärderade verksamheten har haft sidoeffekter? På vilket sätt är det skäl för den som utför utvärderingen att beakta arten, typen eller naturen av sidoeffekter när rekommendationerna utarbetas? (0,2 poäng)
- 2.4 I samband med offentliga politikåtgärder och utvärderingen av dem går det ofta så att man inte har förberett sig på utvärderingen innan åtgärderna genomförs genom att samla in information om utgångsläget, dvs. hur sakerna ligger till innan åtgärderna genomförs. Det kan hända att utvärderaren upptäcker att man inte har förberett sig på beskrivet sätt och att utvärderingen därför måste starta från noll när åtgärderna redan kommit i gång, dvs. först i efterhand. Vilka verksamhets- och förfaringssätt har utvärderaren då att tillgå? (0,2 poäng)
- 2.5 Beskriv de inbördes sambanden mellan produktivitet, effektivitet, resultat och effektivitet och utvärderingen av dem. (0,2 poäng)

Använd svarsbotten för uppgift 2 då du svarar på uppgiften.

För ett helt felaktigt svar avdras 0,2 poäng för var och en av de fem delfrågorna. Det minsta möjliga totala poängantalet för uppgiften är begränsat till 0 poäng.

### **Uppgift 3. Utvärdering av de kostnader som offentlig reglering orsakar företagsverksamheten (2.0 poäng. 60 min.)**

Generellt innebär reglering all på lagstiftning baserad verksamhet som bedrivs av offentliga myndigheter eller andra aktörer som verkar med stöd av ett offentligt bemyndigande, när verksamheten faktiskt genomförs. Dessutom är reglering verksamhet som man genomför med stöd av lagstiftning för att förbereda sig på krissituationer, även om dylika krissituationer i själva verket aldrig skulle uppstå. Reglering omfattar åtgärder som genomförs av myndigheter eller andra aktörer som verkar med stöd av ett offentligt bemyndigande. Dessa aktörer beaktar de gränser för fri prövning som lagstiftningen sätter.

Regleringen kan granskas ur ekonomisk synvinkel enligt figuren i bilaga 1. Viktigt med tanke på regleringen är den direkta nyttan av den och de kostnader som den förorsakar. Även regleringens yttersta effekter, och i synnerhet de som avsikten uttryckligen är att åstadkomma, är väsentliga.

I praktiken handlar reglering om att det krävs koncession eller registrering för vissa verksamheter eller legitimering eller vissa examina för att utöva vissa yrken, att en verksamhet och de som bedriver den berörs av vissa normer eller standarder, att myndigheterna har rätt att kräva och få vissa uppgifter av dem som berörs av regleringen samt att myndigheterna har rätt att övervaka och granska aktörer som är föremål för regleringen.

I många länder har regeringarna strävat efter att de kostnader som regleringen förorsakar dem som berörs av den – såsom företag, medborgare och förvaltningsnivåer under förbundsstatens eller statens centralförvaltning – inte ska öka eller att de ska minska, då ändringar företas i grunderna för regleringen. Den vänstra delen av figuren i bilaga 1 gäller sådana kostnader. Denna uppgift gäller endast en del av de kostnader som nämns i bilden. Uppgiften gäller ingen nytta av regleringen och inte på långt när alla kostnader som regleringen förorsakar.

Ett sätt att beräkna de kostnader som regleringen förorsakar de aktörer som berörs av den baserar sig på en variant av det enhetliga kalkylsystemet. Då gäller kostnadsberäkningen endast de direkta efterlevnadskostnader som regleringen förorsakar och av dem endast den del som kallas "administrativ börda".

När varianten av det enhetliga kalkylsystemet tillämpas beräknas den administrativa kostnadsbördan som regleringen orsakar som följer:

Kostnadsbördan  $C(B) = P \times Q$ , dvs. kostnaden per uppgift ( $P$ ) x antalet uppgifter som regleringen orsakar hos de aktörer som berörs av den under en viss tidsperiod, t.ex. ett år ( $Q$ ).

Formelns  $P$  och  $Q$  beräknas som följer:

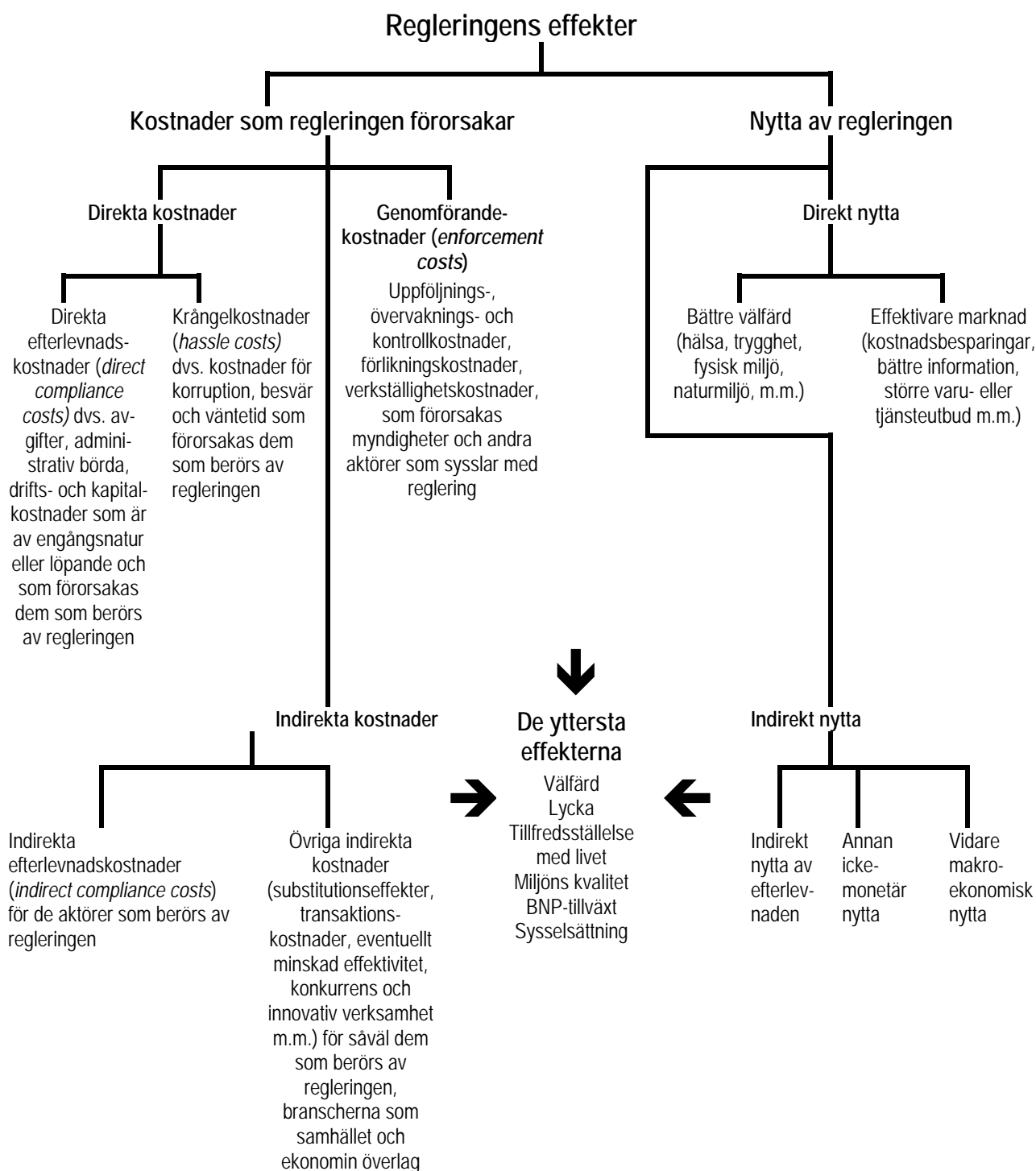
- $P = H \times T \times E$ , dvs. tidsanvändningen i timmar ( $H$ ) x timpriset ( $T$ ) x koefficienten för externa kostnader ( $E$ ) (t.ex. lönebikostnadskoefficienten, kanske 1.25, beräknad ovanpå lönerna samt allmänskostnads-kostnads-koefficienten likaså beräknad ovanpå lönerna)
- $Q = N \times F$ , dvs. antalet aktörer som berörs av regleringen ( $N$ ) x frekvensen, dvs. mängden uppgifter som utförs på grund av regleringen ( $F$ )

På beräkningen av de kostnader som förorsakas av regleringen tillämpas ett visst tilläggs-kriterium då man utvärderar regleringens inverkan på de kostnader som de som berörs av regleringen förorsakas på grund av den. När ny reglering införs förutsätts då att de kostnader som de som berörs av regleringen förorsakas på grund av den – i detta fall alltså den administrativa bördan – inte får öka.

Förfaringssättet är globalt känt som principen "one-in, one-out" dvs. "en in, en ut", "1/1-principen. Avsikten är att de kostnader som den administrativa bördan förorsakar dem som berörs av

regleringen ska hållas konstanta.

## Bilaga 1. Regleringens effekter



Figur. Regleringens effekter.

*Förklaringar till figuren.* Indirekta efterlevnads-kostnader förorsakas av att de som berörs av regleringen över huvud är verksamma i en bransch som berörs av reglering, inbegripet att de kanske har varit tvungna att betala särskilda kostnader för att komma in i branschen.

Det är fråga om substitutionseffekter till exempel när reglering kan leda till att åtminstone vissa aktörer i branschen i fråga söker sig utanför branschen. Å andra sidan kan det – om regleringen gör branschen särskilt attraktiv – vara fråga om att man måste offra avsevärda kostnader för att komma in i branschen.

Transaktionskostnader avser kostnader för att man på grund av produktionens karaktär och regleringen av verksamheten är tvungen att genomföra transaktionerna på något visst sätt, t.ex. å ena sidan som massåtgärder eller å andra sidan som tillverkning av fåtaliga produkter som blir färdiga först efter en lång tid.

**Uppgift:**

Svara på följande frågor. Använd svarsbotten för uppgift 3 då du svarar på uppgiften.

I uppgiften ska endast regleringens effekter för **företag** granskas.

- 3.1. Samtidigt kan det införas både ny reglering och tilläggsåtgärder vilkas syfte är att de kostnader som den administrativa bördan förorsakar dem som berörs av regleringen ska förbli konstanta trots den nya regleringen. De nya kostnader för den administrativa bördan som den nya regleringen förorsakar kan dock uppstå vid en annan tidpunkt – med andra ord antingen tidigare eller senare – än då motsvarande kostnader för objekten sjunker tack vare tilläggsåtgärderna. På vilk förfaringsätt kan den uppkomna situationen hanteras kalkylmässigt så att utvärderingskriteriet enligt principen "en in, en ut", dvs. att kostnaderna för den administrativa bördan ska hållas konstanta, förverkligas? (0,4 poäng)
- 3.2. I det presenterade fallet beräknas endast de kostnader som den administrativa bördan förorsakar de objekt som berörs av regleringen (beräknade enligt den formel som presenteras ovan). Av kostnaderna för objekten beaktas framför allt varken kapitalkostnader av engångsnatur eller löpande (och inte heller kalkylmässiga) kapitalkostnader. Vilka följder kan detta beräkningssätt tänkas ha? (0,4 poäng)
- 3.3. Det finns skillnader mellan olika branscher vad gäller verksamhetsbetingelser, kostnadsstrukturer och dynamik (t.ex. i vilka riktningar de utvidgas eller krymper, möjligheterna att utnyttja den teknik som utvecklas snabbast). Hur påverkar detta de kostnader som regleringen förorsakar företag som är verksamma i olika branscher? Precisera i ditt svar hur skillnaderna mellan branscherna kan beaktas även i den kalkylmässiga uppskattningen av de kostnader som den administrativa bördan förorsakar dem som berörs av regleringen. (0,4 poäng)
- 3.4. Vi antar att när ny reglering införs tillämpas utvärderingsprincipen "en in, en ut". Vi antar dessutom att de företag som berörs av regleringen eventuellt kan överföra de kostnader för den administrativa bördan som regleringen förorsakar på sina kunder, t.ex. hushållen. Vilka följder kan tillämpningen av principen "en in, en ut" i sådana fall ha för de företag som berörs av regleringen och å andra sidan för dessa företags kunder? Beakta i ditt svar i synnerhet de faktiska kostnadsbördor som vardera aktören sist och slutligen kommer bära. (0,4 poäng)
- 3.5. I det enhetliga kalkylsystemet för de kostnader som regleringen förorsakar dem som berörs av den beaktas inte alls de genomförandekostnader som regleringen förorsakar de aktörer som utövar regleringen, dvs. i synnerhet de offentliga myndigheterna. Vilka följder kan detta beräkningssätt tänkas ha för företagen? (0,4 poäng)

#### **Uppgift 4. Den ekonomiska situationen och basservicens effektivitet i kommunen (1,4 poäng, 40 min.)**

I kommunstyrelsens verksamhetsberättelse för 2016 beskrivs den ekonomiska situationen och verksamhetens resultat i kommunen Kesäkunta som följer:

"Kommunen uppvisar ett överskott på 1 932 euro/invånare. Överskottet ökade med 350 euro/invånare under 2016. Kommunens lånebestånd har förblivit litet, och i slutet av 2016 var det endast 306 euro/invånare. Situationen när det gäller överskottet och lånebeståndet förklaras till stor del av att kommunens skattefinansiering per invånare har ökat med cirka 5 procent per år under de senaste åren. Statsandelarna har ökat med 7 procent och skatteinkomsterna med 2 procent per år. Utgiftsökningen har varit återhållsam och utgifterna har ökat med endast cirka 4,5 procent per invånare och år.

Den ekonomiska situationen i kommunen är god. Detta beror delvis på att kommunen ordnar servicen kostnadseffektivt."

En del av fullmäktigemedlemmarna i Kesäkunta har varit oroade för skötseln av kommunens ärenden, även om kommunens ekonomiska nyckeltal ser mycket bra ut. Enligt fullmäktigemedlemmarna är kommuninvånarna inte nöjda med nivån på all service i kommunen.

År 2016 genomförde Kommunförbundet 2016 Stora invånarundersökningen, som besvarades av ett statistiskt representativt urval kommuner. Kommuninvånarna uttryckte sin tillfredsställelse med kommunens service samt tillgången på service och servicens tillgänglighet på skalan 1=dålig – 5= bra.

I Kesäkunta var kommuninvånarnas feedback på hälsotjänsterna klart under medeltalet i kommunerna i Fastlandsfinland (se tabellen nedan). Detta stärkte fullmäktigemedlemmarnas uppfattning om att det finns problem med hur servicen är ordnad. Fullmäktigemedlemmarna jämförde uppgifterna med Naapurikunta, som likar Kesäkunta i många avseenden. De anser att kommunstyrelsens verksamhetsberättelse ger en bristfällig bild av verksamheten i Kesäkunta.

<b>Stora invånarundersökningen 2016</b>		<b>Fastlandsfinland</b>	<b>Kesäkunta</b>	<b>Naapurikunta</b>
<b>Hälsotjänster</b>				
	Tillfredsställelse med vården	3,81	2,89	4,44
	Bedömning av tillgång och tillgänglighet	3,76	2,69	4,36
<b>Socialtjänster</b>				
	Tillfredsställelse med vården	3,51	3,47	3,40
	Bedömning av tillgång och tillgänglighet	3,62	3,31	3,43

I kommunstyrelsens berättelse har servicenivån, verksamhetens kostnadseffektivitet och servicens effektivitet behandlats endast i allmänna ordalag. För att få en rättvisande bild börjar du i egenskap av OFR-revisor sammanställa uppgifter som underlag för dina slutsatser om hur det ligger till med resultaten. I tabellen i bilaga 1 sammanställer du relevant information som kompletterar verksamhetsberättelsen. Dessutom skaffar du information om användningen av kommunens social- och hälsotjänster med hjälp av THL:s välfärdskompass (Bilaga 2).

Av din utredning framgår dessutom att kommunens primärvårdstjänster sköts av ett samarbetsområde där Kesäkunta ingår. Den specialiserade sjukvården produceras av sjukvårdsdistriktet.

Din utredning visar enligt din åsikt klart att verksamhetsberättelsens ytliga konstaterande att servicen är kostnadseffektivt ordnad inte stämmer, åtminstone inte i fråga om alla social- och hälsotjänster.

**Uppgift**

- a. Presentera utifrån de tillgängliga uppgifterna en klar motivering till varför social- och hälsojästerna i Kesäkunta inte är kostnadseffektivt ordnade och varför servicens effektivhet (*fi: vaikuttavuus; eng: effectiveness*) inte är på god nivå.
- b. Utred vilka saker du behöver mer information om för att kunna skapa dig en säker bild av hur effektivt servicen är ordnad i Kesäkunta.
- c. Nämn fem väsentliga iakttagelser som du gjort utifrån statistiken.

Använd svarsbotten för uppgift 4 då du svarar på uppgiften.



**Bilaga 1.** Information som du samlat som underlag för dina slutsatser om resultatet

<b>Bokslutssiffror 2016</b>	<b>Kesäkuranta</b>	<b>Naapurikunta</b>	<b>Fastlandsfinland</b>
Ackumulerat över-/underskott i bokföringen, €/invånare	1 932	-682	1 726
Lånebestånd, €/invånare	306	2 020	2 841
Skattefinansiering sammanlagt, €/invånare	6 330	5 684	5 470
- skatteinkomster, €/invånare	3 248	4 136	3 969
- statsandelar, €/invånare	3 081	1 548	1 502
Inkomstskattesats	19,50	20,50	19,83
Effektiv skattesats, %	12,66	15,24	14,96
Nettodriftskostnader, €/invånare	6 120	5 680	5 290
Kommunens befolkning			
Invånarantal 31.12.2016	2 290	2 430	
Befolkningsförändring 2006–2016, %	-1,2	0,9	
Åldersstruktur			
0–6 år	4,8	6,4	7,6
7–14 år	6,0	8,1	8,7
15–64 år	57,4	58,0	63,2
65 år–	31,8	27,4	20,5
varav			
65–74 år	17,1	15,4	14,7
75–84 år	10,2	8,6	6,2
85 år–	4,5	3,4	2,5
<b>Kostnadsuppgifter för social- och hälso-tjänsterna</b>			
Social- och hälsokostnader, €/invånare	3909	3633	3262
Skillnad jämfört med medeltalet i Fastlandsfinland, %	20	11	
<b>Social- och hälsokostnadernas fördelning enligt uppgift</b>			
Specialiserad sjukvård, €/invånare	1 532	1 193	1 200
Primärvård, €/invånare	388	858	722
<b>Hälso- och sjukvård, €/invånare</b>	<b>1 920</b>	<b>2 051</b>	<b>1 922</b>
Andel av nettokostnaderna för social- och hälsovården, %	49	56	59
Barnskydd m.m., €/invånare	171	143	210
Tjänster för äldre, €/invånare	932	596	540
Handikappservice, €/invånare	294	373	260
Hemvård, €/invånare	345	290	185
Övrig social- och hälsovård, €/invånare	247	180	145
<b>Socialväsendet, €/invånare</b>	<b>1 989</b>	<b>1 582</b>	<b>1 340</b>
Andel av nettokostnaderna för social- och hälsovården, %	51 %	44 %	41 %
<b>Kostnader sammanlagt, €/invånare</b>	<b>3 909</b>	<b>3 633</b>	<b>3 262</b>

## Bilaga 2. Användningen av social- och hälsojänster 2016

<b>Anlitandet av social- och hälsojänster 2016</b>			
Källa: Välfärdskompassen, THL	<b>Fastlands- finland</b>	<b>Kesäkunta</b>	<b>Naapurikunta</b>
<b>Primärvård</b>			
Läkarbesök inom primärvårdens öppenvård/1 000 invånare (2015)	1 244	1 122	2 078
Andra än läkarbesök inom primärvårdens öppenvård/1 000 invånare (2015)	3 143	1 858	3 088
Slutenvård inom primärvården, medelvårdtid (2014)	22,3	13,8	17,1
Läkarens patienter inom primärvården totalt % av befolkningen (2015)	50,2	50,9	69,4
Personer som fått ersättning för besök hos privatläkare, % av befolkningen (2015)	29,3	26,4	26,5
Andelen personer över 18 år som anlitat mun- och tandvårdstjänster vid hälsovårdscentralerna, % av befolkningen i samma ålder (2015)	27,8	19,7	34,7
Andelen personer som anlitat tandläkartjänster inom den privata sektorn (personer som fått ersättning), % av befolkningen (2015)	18,8	26,5	17,1
Hälsofrämjande aktivitet i primärvården - TEA, poäng (2014)	66	65	63
<b>Specialiserad somatisk sjukvård</b>			
Index för användningen av tjänster inom specialiserad somatisk sjukvård (2014)	92,2	96,4	90,8
Kostnadsindex för specialiserad somatisk sjukvård (2014)	89,5	93	86,8
Antalet personer som 31.12 väntat på specialiserad sjukvård i mer än 6 månader / 10 000 invånare (2015)	2	-	-
Dödligheten 30 dagar efter hjärtinfarkt, standardiserad andel (%) (2012)	8,7	-	-
Dödligheten 30 dagar efter hjärninfarkt, standardiserad andel (%) (2012)	8,5	-	-
Utskrivning inom 4 månader efter höftfraktur, standardiserad andel (%) (2012)	70,3	-	-
Omoperation av höftledsprotos inom 2 år, standardiserad andel (%) (2008)	2,7	-	-

<b>Mental- och missbrukarvård</b>	<b>Fastlands- finland</b>	<b>Kesäkunta</b>	<b>Naapurikunta</b>
Antalet besök inom psykiatrisk öppenvård för vuxna/1 000 personer som fyllt 18 år (2014)	457,1	362,8	568,4
Öppenvårdsbesök inom den specialiserade sjukvården, barnpsykiatri / 1 000 i åldrarna 0–12 år (2014)	249,4	527,9	391,1
Öppenvårdsbesök inom den specialiserade sjukvården, ungdomspsykiatri / 1 000 i åldrarna 13–17 år (2014)	973,2	310,1	374
Vårddygn i psykiatrisk institutionsvård / 1 000 invånare (2014)	221,3	203,8	287,7
Antalet patienter inom psykiatrin som utan avbrott vårdats på sjukhus i mer än 90 dagar / 1 000 invånare (2014)	0,6	-	-
Antalet personer över 18 år som remitterats till vård oberoende av patientens vilja / 1 000 personer i samma ålder (2014)	1,7	-	-
Kostnader för specialiserad psykiatrisk sjukvård, euro/ invånare (2014)	136,5	-	-
Antalet personer under 23 år som 31.12 väntat på barn- och ungdomspsykiatrisk vård i mer än 3 månader (2015)	18	-	-
Öppenvårdsklienter inom missbrukarvården / 1 000 invånare (2014)	8,5	4,3	5,9
Klienter som vårdats på institutioner för missbrukarvård / 1 000 invånare (2014)	3,1	6,4	0,4
Patienter som vårdats inom slutenvård på sjukhus och hälsovårdscentraler på grund av berusningsmedel / 1 000 invånare (2014)	2,8	3	3,1
Klienter inom missbrukarvårdens boendeservice / 1 000 invånare (2014)	1,1	0	0
<b>Social service för vuxna</b>			
Socialvård, socialarbetare / 10 000 invånare (2007)	7,6	0	4,2
Utkomststödtagarna under året, % av invånarna (2014)	7,2	4,5	6,3
Utkomststöd, euro / invånare (2015)	136	54	89
Kostnader för tjänster och ekonomiska stödåtgärder enligt lagen om service och stöd på grund av handikapp, euro/invånare (2014)	102,8	59,8	71,8
<b>Tjänster för barn, unga och familjer</b>			
Andelen 3 - 5-åringar i barndagvård, % av befolkningen i samma ålder (2014)	67,8	75	79,6
Besök på barnrådgivningsbyrå inom primärvården totalt / 1 000 barn i åldrarna 0 - 7 år (2015)	3 121	3 163	3 934
0–17-åringar som omfattas av stödåtgärder inom barnskyddets öppenvård, % av befolkningen i samma ålder (THL) (2014)	7,5	13,2	6,7
0–17-åringar som placerats utanför hemmet, % av befolkningen i samma ålder (THL) (2014)	1,4	1,6	0,7
Omhändertagna eller brådskande placerade 0 - 17-åringar indelade efter uppgift om senaste placeringsställe, % av befolkningen i samma ålder (THL) (2014)	1,1	1,4	0,7

<b>Tjänster för äldre</b>	<b>Fastlands- finland</b>	<b>Kesäkunta</b>	<b>Naapurikunta</b>
75 år och över, % av befolkningen (2015)	8,8	14,7	12,1
Personer i åldrarna 75 år och över som bor hemma, % av befolkningen i samma ålder (2014)	90,5	90,7	92,3
Personer i åldrarna 75 år och över som fick regelbunden hemvård 30.11, % av befolkningen i samma ålder (2015)	11,8	14,8	11,5
Stöd för närståendevård, personer i åldrarna 75 år och över som vårdats under året, % av befolkningen i samma ålder (2014)	4,5	8,1	6,8
Klienter i åldrarna 75 år och över inom intensifierat serviceboende för äldre 31.12, % av befolkningen i samma ålder (2014)	6,7	9	6,3
Klienter i åldrarna 75 år och över på ålderdomshem eller i långvarig institutionsvård på hälsovårdscentraler 31.12, % av befolkningen i samma ålder (2014)	2,6	1,7	1,4

### **Uppgift 5. Inverkan på ekonomin och resultatet av kommunens åtgärder (1,3 poäng, 40 minuter)**

Talvijärvi kommun kämpar med att balansera ekonomi och producera tillräckligt med service samtidigt som befolkningen minskar. Under de gångna tio åren har det ackumulerade överskottet i bokföringen krympt varje år. I det senaste bokslutet har överskottet vänt i ett underskott på -75 euro/invånare. För tio år sedan var det ackumulerade överskottet fortfarande 700 euro/invånare.

Kommunens skattefinansiering är nu 5 900 euro/invånare, då den för 10 år sedan var 5 650 euro/invånare, trots att skattesatsen är bland de högsta i landet. Skulden uppgår nu till 3 000 euro per invånare. Flyttningsrörelsen har varit rask. Varje år har 2,0 procent av kommunens befolkning flyttat bort.

Kommunernas genomsnittliga skatteinkomster är 3 850 euro/invånare. I Talvijärvi kommun är skatteinkomsterna 2 960 euro/invånare, varav kommunens inkomstskatter är 2 630 euro/invånare, fastighetsskatten 230 euro/invånare och andel av samfundsskatten 100 euro/invånare. Resten av skattefinansieringen får Talvijärvi i form av statsandelar.

Inkomstskattesatsen i Talvijärvi kommun är nu 22 procent, och det går inte att höja den ytterligare. Fastighetsskattesatserna ligger också vid den lagstadgade övre gränsen.

Kommuner försöker och har försökt jaga kostnader på alla sätt. Grundskolenätet har krympts till en skola, som för närvarande har 70 elever. Inom åldringsvården har man lagt ner ålderdomshemmet, övergått till hemvård och satsat i synnerhet på närståendevård genom att ingå avtal om närståendevård. En del av de förtroendevalda anser att närståendevården inte bör stödjas. De anser att släktingarna ska sköta vårdbehövande utan avtal och ersättning.

Förutom att gallra bland kostnaderna har kommunen under årens lopp försökt vidta olika stödåtgärder för att öka inkomsterna. För tre år sedan beslöt kommunen att börja locka barnfamiljer till kommunen. Metoden var att erbjuda egnahemshustomter för en euro styck och betala en engångsersättning på 2 000 euro för varje barn som föds. Till följd av rekryteringen har fem familjer flyttat till kommunen på ett år. Antalet vuxna i familjerna är 10 och antalet barn i skolåldern 15. Av de vuxna som flyttat till kommunen står fem utanför arbetslivet. Samtidigt har fyra familjer med sammanlagt 12 barn flyttat från kommunen. Av dem som flyttat bort stod sju vuxna utanför arbetslivet.

I kommunen finns inga läroanstalter på andra stadiet. De unga flyttar bort från kommunen genast efter grundskolan. En annan stödåtgärd är att kommunen har uppmuntrat unga som studerar på andra stadiet på andra orter att behålla Talvijärvi som sin hemkommun. Kommunen har lovat varje elev på andra stadiet 1 000 euro per år om eleven förblir invånare i Talvijärvi kommun. Antalet sådana elever som fortfarande är kommuninvånare i Talvijärvi är 15–20.

I verksamhetsberättelsen för 2016 konstaterar styrelsen att ovannämnda "åtgärder har visat sig vara förmånliga för kommunen".

Under de senaste åren har det rått olika uppfattningar i kommunen om stödåtgärdernas inverkan på kommunens ekonomi och kommuninvånarna. I samband med behandlingen av bokslutet för 2016 uppstod en häftig debatt i fullmäktige om de korta slutsatserna i kommunstyrelsens verksamhetsberättelse stämmer, dvs. ger berättelsen "en rättvisande bild". Några fullmäktigemedlemmar anser att stödåtgärderna inte har några positiva effekter på ekonomin, utan åtgärderna bara kostar pengar. Av denna orsak anser de att stödåtgärderna borde upphöra i nuvarande form. Kommunstyrelsen är dock säker på att åtgärderna har positiva effekter på ekonomin, även om den inte kan motivera dem på ett trovärdigt och analyserat sätt.

Du har redan i egenskap av OFR-revisor med din underskrift bekräftat att verksamhetsberättelsen ger en rättvisande bild. Fullmäktige beslutar emellertid att begära ditt motiverade ställningstagande till huruvida det är förmånligt för kommunen att locka barnfamiljer och stödja unga som studerar på andra orter.

**Uppgift**

Red ut hur åtgärderna för att locka barnfamiljer och stödja unga som studerar på andra orter påverkar kommunens ekonomi.

Använd svarsbotten för uppgift 5 då du svarar på uppgiften.

### **Uppgift 6. Bokslutet för statens bokföringsenhet (1,3 poäng, 40 minuter)**

Du är revisor vid en av statens bokföringsenheter. Resultatmålsdokumentet (Bilaga 1) samt bokslutskalkyler och verksamhetsberättelse för 2016 (Bilaga 2) för Migrationsverket, som är en av statens bokföringsenheter, har bifogats.

#### **Uppgift**

Svara på följande frågor och påståenden. Använd svarsbotten för uppgift 6 då du svarar på uppgiften.

6.1 Hur bedömer du beskrivningen av resultatet av Migrationsverkets verksamhet (Migrationsverkets verksamhetsberättelse, sidorna 7-41) i förhållande till resultatmålsdokumentet? Vilket slags utlåtande skulle du som revisor ge om beskrivningen av Migrationsverkets resultat utifrån verksamhetsberättelsen?

6.2 Vilket samband har resultatet enligt Migrationsverkets verksamhetsberättelse och resultatet enligt intäcks- och kostnadskalkylen med varandra? Vilket samband har dessa och utfallskalkylen för Migrationsverkets budget? (Kalkylerna på sidorna 55-59 i Migrationsverkets verksamhetsberättelse).

6.3 Nedan finns utdrag ur Migrationsverkets verksamhetsberättelse, där man redogör för bokslutskalkylernas betydelse. Ange huruvida konstaterandena i utdragen är korrekta eller felaktiga. Om ett konstaterande inte är korrekt, motivera ditt svar. (Texten har bearbetats jämfört med den ursprungliga verksamhetsberättelsen. Svara på frågan utifrån texterna nedan).

- |                  |   |
|------------------|---|
| Konstaterande 1. | Underskottet i intäcks- och kostnadskalkylen för räkenskapsperioden 1.1.2016–31.12.2016 växte avsevärt jämfört med föregående räkenskapsperiod i huvudsak till följd av att verksamheten utvidgats. |
| Konstaterande 2. | De betalda mervärdesskatterna beskriver de mervärdesskatter som Migrationsverket betalat för sina anskaffningar.  |
| Konstaterande 3. | Ökningen av de finansiella kostnaderna beror på att staten har höjt den kalkylerade räntan för medel som är bundna i Migrationsverkets verksamhet.  |
| Konstaterande 4. | Minskningen av det egna kapitalet jämfört med föregående år beror på att staten har minskat sina kapitalinvesteringar.  |
| Konstaterande 5. | Överföringarna av anslag till följande år, sammanlagt 18 037 504,83 euro, förklarar största delen av bokslutets skillnad mellan budgetanslagen och räkenskapsperiodens underskott.                  |
| Konstaterande 6. | Redovisningarna mellan bokföringsenheter (räkenskapsverk) i balansräkningen innehåller obetalda prestationer till andra bokföringsenheter vid bokslutstidpunkten.                                   |

6.4 Analysera Migrationsverkets intäcks- och kostnadskalkyl i dess helhet.